

# XII WOJEWÓDZKI KONKURS HISTORYCZNY DLA UCZNIÓW GIMNAZJUM

Nr kodu:

**Finał wojewódzki– 9 marca 2012 r.**

## INSTRUKCJA DLA UCZESTNIKÓW KONKURSU

*Witamy w finale wojewódzkim i życzymy zdobycia tytułu laureata.  
Zanim zaczniesz rozwiązywać test przeczytaj poniższe uwagi.*

- 1. Test trwa 90 minut.*
- 2. W przypadku pytań wymagających wyboru, prawidłowe odpowiedzi zakreślaj kółeczkiem lub podkreśl.*
- 3. Używaj długopisu lub pióra. Nie używaj ołówka. Dbaj o czytelność i estetykę swojej pracy.*
- 4. Przy każdym zadaniu czytaj dokładnie polecenie.*
- 5. Jeżeli nie jesteś pewien odpowiedzi nie trać czasu. Odpowiadaj na następne pytania. Na koniec wróć do opuszczonego pytania.*
- 6. Po udzieleniu odpowiedzi na wszystkie pytania przeczytaj je ponownie.*
- 7. Nie używaj korektora. Jeżeli pomylisz się, przekreśl błędną odpowiedź i zaznacz właściwą. Pamiętaj, że taka zmiana powinna być czytelna dla sprawdzającego.*

*Powodzenia!*

1. Obok wydarzenia chronologicznie najwcześniejszego wpisz literę A, a obok najpóźniejszego literę B.

Bitwa na Polach Katalaunijskich	
Edykt tolerancyjny Konstancyna Wielkiego	
Podział cesarstwa rzymskiego w czasach Teodozjusza Wielkiego	
Panowanie Justyniana I Wielkiego	
Panowanie cesarza Dioklecjana	

<b>2</b>	
----------	--

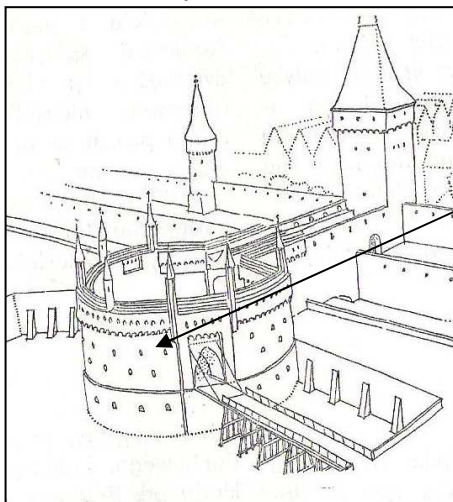
2. Na podstawie fragmentu tekstu źródłowego oraz własnej wiedzy podkreśl prawidłowe zakończenia zdań a) – c).

*Bolesław atoli śpiesznie przybył pod Kalisz, a napotkawszy tam opór garści wiernych Zbigniewowi, w kilku dniach gród ten zajął, a równocześnie odebrawszy poselstwo ustanowił swojego komesa w Gnieźnie. Stąd ruszył na Spycymierz i uwięził tam wiernego starca [arcybiskupa gnieźnieńskiego Marcina], którego dopiero na wiadomość o poddaniu się jego stolicy niechętnie wypuścił. Zabrał go jednak ze sobą śpiesząc do przeniesionej stolicy w Łęczycy i tam naprawił stary gród [mający być osłoną] przeciw Mazowszu(...)*  
 [w]: M. Sobańska – Bondaruk, S. Lenard, Ćwiczenia źródłowe dla gimnazjum, Warszawa 2002, s. 114.

- a) Autorem cytowanego fragmentu źródła jest  
**Jan Długosz.**                      **Wincenty Kadłubek.**                      **Gall Anonim.**
- b) Zawiera on opis sytuacji na ziemiach polskich w  
**drugiej połowie XII w.**                      **początkach XII w.**                      **II połowie XI w.**
- c) Wymieniony w tekście Bolesław nosił przydomek  
**Krzywousty.**                      **Śmiały.**                      **Szczodry.**

<b>3</b>	
----------	--

3. Wpisz w ramkę obok rysunku nazwę średniowiecznej budowli obronnej, która została zaznaczona strzałką.



--

<b>1</b>	
----------	--

Źródło: T. Broniewski. *Historia architektury dla wszystkich.* Warszawa 1980, s. 207.

4. Podanym postaciom przyporządkuj epokę, w której one działały. Obok postaci wpisz właściwą literę oznaczającą epokę: **R** - renesans, **B** – barok , **O** – oświecenie.

Franciszek Zabłocki ....., Andrzej Zamoyski ....., Jan Zamoyski .....,

Jan Chryzostom Pasek ....., Onufry Kopczyński .....

Franciszek Bohomolec .....

<b>6</b>	
----------	--

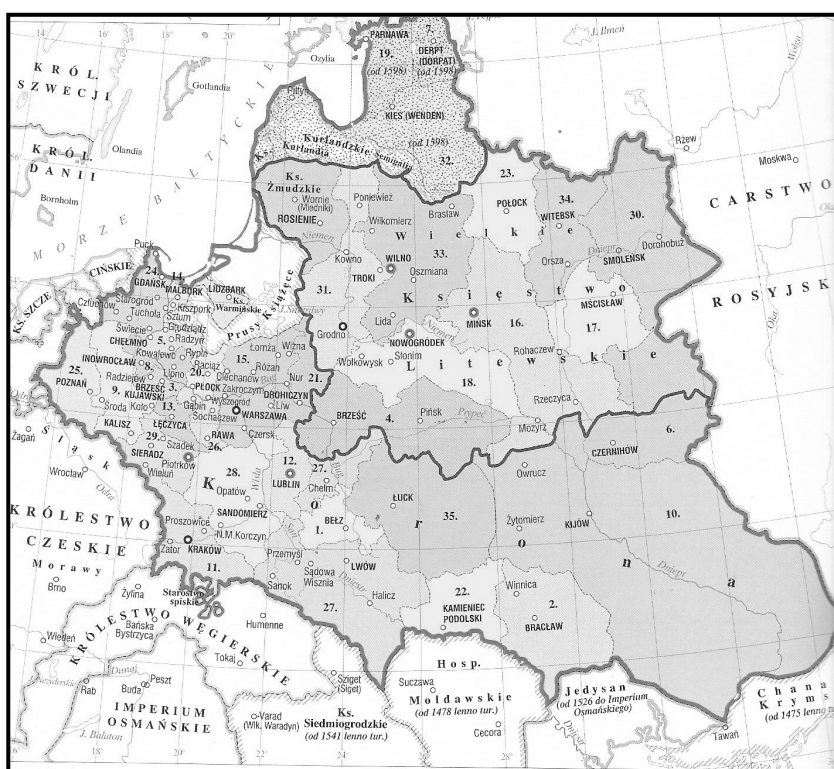
5. Wskaż, z którego roku są ukazane na mapie granice Rzeczypospolitej. Odpowiedź wybierz spośród niżej podanych:

a) 1619

b) 1687

c) 1764

d) 1773



<b>1</b>	
----------	--

Źródło: Historyczny Atlas Polski. Wyd. Demart. Warszawa 2009 s. 34

6. Podaj daty roczne uchwalenia konstytucji sejmowych, których fragmenty zawierają teksty A – C.

*A.[...] Ponieważ rada przy boku Naszym dawniej w Rzeczypospolitej miała miejsce, jako mamy tego dowody w dawniejszych konstytucjach, które o niej wspominają, więc ustanawiamy Radę Narodową przy boku Naszym, z trzech stanów złożoną, tj. Nas króla, senatu i stanu rycerskiego, a to do czynności poniżej przepisanych artykułów.*

*Objaśnienie o funkcji, powinnościach i prerogatywach osób, składających Radę Nieustającą: Najjaśniejszy Król, jako głowa narodu i pierwszy stan, reprezentujący powagę majestatu Rzeczypospolitej, będzie zwoływać, jak się praktykowało, przez uniwersały w czasach, prawem przepisanych, sejmy ordynaryjne, zasięgając zawsze zdania Rady Nieustającej[...]*

*[w]:* *Wiek XVIII w źródłach. Wybór tekstów źródłowych ... oprac. M. Sobańska – Bondaruk, S. B. Lenard, Warszawa 1999 s. 416 - 417*

Data .....

**B. [...] V. Rząd, czyli oznaczenie władz publicznych.**

*Wszelka władza społeczności ludzkiej początek swój bierze z woli narodu. Aby więc całość państw, wolność obywatelska i porządek społeczności w równej mierze na zawsze zostawały, trzy władze rząd narodu polskiego składać powinny i z woli prawa niniejszego na zawsze składać będą, to jest władza prawodawcza w stanach zgromadzonych, władza najwyższa wykonawcza w królu i straży praw i władza sądownicza w jurysdykcjach, na ten koniec ustanowionych lub ustanowić się mających.[...].*

[w]: *Wiek XVIII w źródłach. Wybór tekstów źródłowych ... oprac. M. Sobańska – Bondaruk, S. B. Lenard, Warszawa 1999 s. 434*

Data .....

**C. [...] Nie chcąc sejmu ordynaryjnego w r. 1788 zaczętego, później na rewolucyjny w dniu 3 maja 1791 r. zamienionego, dla potomnych czasów zostawiać pamiątki, tenże sejm za powszechną zgodą zgromadzonych Rzeczypospolitej stanów za niebyły i wyroki dla niego wypadłe za nic znaczące deklarujemy. Konstytucje, prawa i wszelkie uchwały w ciągu jego całym ustanowione, jako okazją sprowadzenia na Rzeczpospolitą Naszą różnych klęsk i utraty licznych prowincji, kasujemy i uchylamy i żeby w księgi praw naszych umieszczone nie były, stanowimy.[...]**

[w]: *Wiek XVIII w źródłach. Wybór tekstów źródłowych ... oprac. M. Sobańska – Bondaruk, S. B. Lenard, Warszawa 1999 s. 449*

Data .....

3	
---	--

7. Podanym opisom a) – f) przyporządkuj właściwe postacie. Wybierz je spośród niżej podanych:

a) Z pochodzenia mieszczanin z Piły, zwolennik reform, autor wydanej w 1787 r. książki „*Uwagi nad życiem Jana Zamoyskiego, kanclerza i hetmana w.k. do dzisiejszego stanu Rzeczypospolitej Polskiej przystosowane*”.

**Hugo Kołłątaj**

**Stanisław Staszic**

**Ignacy Potocki**

b) Hetman polny koronny w okresie Sejmu Wielkiego, w młodości więziony przez Rosjan, w późniejszym wieku przeszedł na pozycje konserwatywne. Uważano go za starszlacheckiego dziwaka, a jego sposób rozumowania Stanisław Kostka Potocki określił jako „gotyckie budowle myśli barbarzyńskich”. Był jednym z przywódców konfederacji targowickiej.

**Seweryn Rzewuski**

**Szczęśny Potocki**

**Ksawery Branicki**

c) Bliski współpracownik Ignacego Potockiego, a następnie zaufany sekretarz i przyjaciel króla Stanisława Augusta Poniatowskiego, współtwórca Konstytucji 3 Maja.

**Augustyn Deboli**

**Scipione Piattoli**

**Kazimierz Nestor Sapieha**

d) Marszałek wielki litewski, jeden z przywódców stronnictwa patriotycznego, współtwórca Konstytucji 3 Maja. W czerwcu 1792 r. udał się do Berlina, celem uzyskania wsparcia Rzeczypospolitej przez Prusy w wojnie z Rosją. Misja zakończyła się niepowodzeniem.

**Ignacy Potocki**

**Stanisław Kostka Potocki**

**Adam Kazimierz Czartoryski**

e) Ambasador rosyjski w Rzeczypospolitej w okresie sejmu grodzieńskiego 1793 r. W znaczny sposób przyczynił się do II rozbioru.

**Jakub Sievers**

**Mikołaj Repnin**

**Otto Magnus von Stackelberg**

f) Szlachcic litewski, członek Rady Najwyższej Narodowej, naczelnik insurekcji 1794 po wzięciu do niewoli Tadeusza Kościuszki.

**Jakub Jasiński**

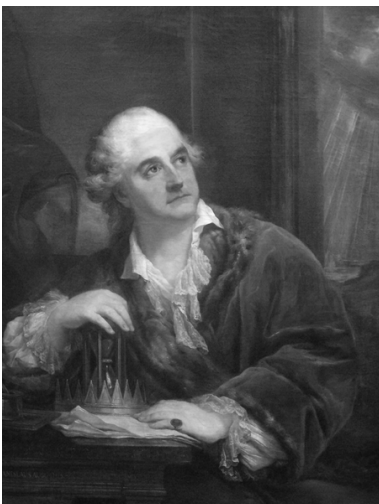
**Tomasz Wawrzecki**

**Ignacy Massalski**

<b>6</b>	
----------	--

8. Podanym dziełom przyporządkuj ich autorów, wybierając spośród niżej podanych. Właściwego autora wpisz w odpowiednie miejsce pod dziełem.

Marcello Bacciarelli, Bernardo Bellono (Canaletto), Jan Chrystian Lampi, Dominik Merlini, Jan Piotr Norblin, Józef Peszka, Franciszek Smuglewicz.



.....  
*S. A. Poniatowski z klepsydrą*

.....  
*Wieszanie portretów zdrajców*

Źródło ilustracji Z. Zielińska. *Ostatnie lata Pierwszej Rzeczypospolitej*, Warszawa 1986, s. 72, 77

<b>2</b>	
----------	--

9. Ułóż w porządku chronologicznym wydarzenia z insurekcji kościuszkowskiej wpisując przy nich cyfry 1 – 5

Bitwa pod Raławicami	
Bitwa pod Szczekocinami	
Uniwersał połaniecki	
Wieszanie zdrajców przez lud Warszawy	
Wybuch insurekcji w Warszawie	

<b>1</b>	
----------	--

10. Podanym herbom przyporządkuj właściwy okres z historii Polski. Wybierz z podanych niżej możliwości A – E, wpisując odpowiednią literę pod ilustracją.

- A. Czasy powstania styczniowego.
- C. Wielkie Księstwo Poznańskie.
- E. Księstwo Warszawskie.

- B. Królestwo Polskie (Kongresowe).
- D. Czasy powstania listopadowego.



ilustr. 1 .....

ilustr. 2 .....

ilustr. 3 .....

źródło ilustracji: *Historyczny Atlas Polski*, Wyd. Demart, Warszawa 2009, s. 55, 57, 59,

<b>3</b>	
----------	--

11. Podaj nazwy polskich powstań narodowych, których skutkiem były podane niżej fakty.

- a) Likwidacja Szkoły Głównej w Warszawie .....
- b) Utworzenie na emigracji obozu politycznego tzw. Hôtel Lambert – .....
- c) Wprowadzenie nazwy Kraj Przywiślański .....
- d) budowa cytadeli w Warszawie .....
- e) ostateczna likwidacja Rzeczypospolitej Obojga Narodów .....

<b>5</b>	
----------	--

12. Zaznacz ciąg wydarzeń z II połowy XIX w. ułożony w prawidłowej kolejności chronologicznej:

- a) wojna krymska, początek wojny secesyjnej w USA, wybuch powstania styczniowego, utworzenie I Międzynarodówki, utworzenie Związku Północnoniemieckiego, Komuna Paryska
- b) wojna krymska, początek wojny secesyjnej w USA, wybuch powstania styczniowego, utworzenie I Międzynarodówki, Komuna Paryska, utworzenie Związku Północnoniemieckiego,
- c) wojna krymska, wybuch powstania styczniowego, początek wojny secesyjnej w USA, utworzenie I Międzynarodówki, utworzenie Związku Północnoniemieckiego, Komuna Paryska

<b>1</b>	
----------	--

13. Podkreśl nazwiska osób zasłużonych dla polskiej kultury, których twórczość przypada na drugą połowę XIX w. i początek XX w.

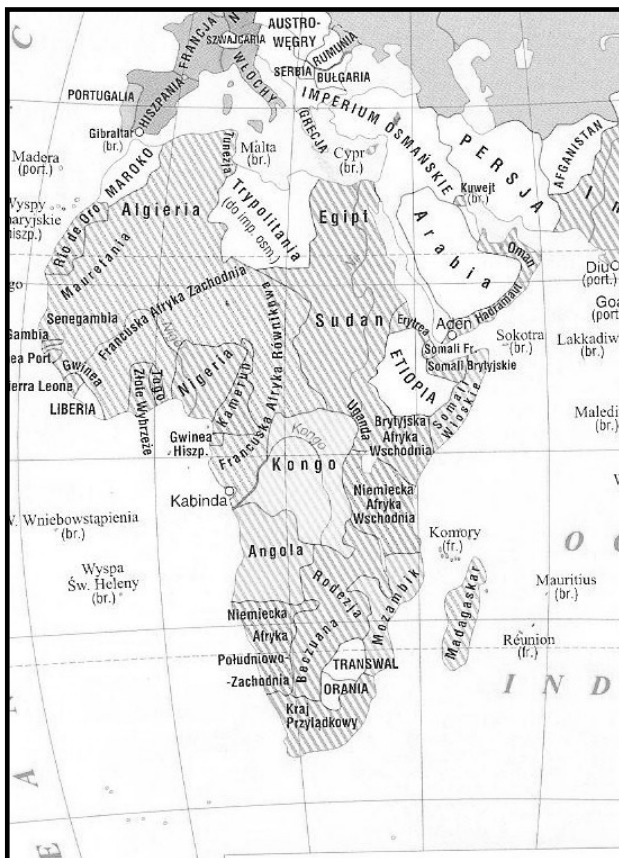
Adam Mickiewicz, Henryk Sienkiewicz, Bolesław Prus, Juliusz Słowacki,  
Stanisław Wyspiański, Ignacy Krasicki, Władysław Reymont

4	
---	--

14. Rozstrzygnij, które z podanych informacji jest prawdziwa, a która błędna. Obok tych informacji wpisz odpowiednio „prawda” lub „fałsz”.

A. Claude Monet to jeden z czołowych malarzy - impresjonistów.	
B. Twórcą szczepionki przeciwko wścieklźnie jest Robert Koch.	
C. Gustaw Courbet to jeden z najśłynniejszych malarzy realistów.	
D. Autorem encykliki „Rerum Novarum” jest papież Leon XIII	
E. Bracia August i Louis Lumiere są twórcami kina.	

5	
---	--



15. Korzystając z wiedzy własnej i mapy Afryki z przełomu XIX i XX w. podaj:

a) Kraj, który w tym czasie był kolonią belgijską.

b) Kraj w którym znajduje się Kanał Sueski.

c) Państwa, które były republikami burskimi.

d) Kraj, który w wyniku wojny włosko – tureckiej w 1912 r. stał się kolonią włoską.

Źródło: *Gimnazjum. Atlas historyczny od starożytności do współczesności*. Wyd. Nowa Era, Warszawa 2009, s. 47

5	
---	--

16. Wykonaj polecenia a) i b).

a) Zaznacz na mapie punktami i literami miejsca dwóch wielkich bitew I wojny światowej:

**A** – Tannenberg. **B** – Verdun.

b) Podaj daty roczne tych bitew.

A. Tannenberg - .....

B. Verdun - .....



Objaśnienie do mapy: obszary zakreskowane – tereny walk w I wojnie światowej.

**Dziękujemy za wypełnienie testu !!!**

<b>2</b>	
----------	--

**Suma punktów 50.**

**Tytuł laureata zdobywa osoba, która uzyskała przynajmniej 42 punkty.**

**Sprawdzili :**

**Przewodniczący Komisji**

.....

<b>Suma punktów</b>	
---------------------	--

**Członek Komisji**

.....